

Iray Technologies Co., Ltd.

"MATE" MAH50 / MAL38 / MAL25 camera termica pentru luneta



Manual de utilizare V1.0

Informatii importante

-Nu indreptati dispozitivul direct spre surse de caldura puternice (de ex. soarele sau laser), deoarece lentilele aflate in interiorul camerei poate sa genereze temperaturi extreme

-Nu lasati dispozitivul la indemana copiilor, deoarece aceasta are componente mici, care sunt usor de inghitite

-Feriti dispozitivul de flacari si temperaturi ridicate

-La temperaturi ambiente joase capaciatatea acumulatorului scade, aceasta nu reprezinta defectiune. Scoateti acumulatorul si depozitati aparatul in pachetul original cand urmeaza sa nu folositi dispozitivul pentru o perioada mai lunga

-Feriti dispozitivul de temperaturi mai mari de 50°C sau mai mici de -20°C

-Pentru conectarea dispozitivului folositi exclusiv cablu USB-C. In cazul aparitiei unei defectiuni contactati serviciul clienti

Utilizarea dispozitivului

Acest dispozitiv este destinat pentru uz civil, pentru urmarire termica in cursul supraveghegerilor si vanatului. Nu este jucarie pentru copii.

Folosirea dispozitivului in alt fel decat cele mentionate in manual/pentru alt scop, care rezulta in daune sau defectiuni ale aparatului, scuteste producatorul si comerciantul de orice raspundere.

Verificarea functionarii dispozitivului

-inainte de fiecare folosire verificati daca aparatul prezinta daune vizibile

-verificati calitatea si claritatea imaginii

-verificati corectitudinea setarilor

1 Date tehnice

Model	MAH50	MAL38	MAL25
Parametri			
Rezolutie	640x512	384x288	
Dimensiune pixel	12nm		
NETD	≤25mk	≤30mk	
Frecventa imagine	50Hz		
Parametri Optice			
Obiectiv	50mm	38mm	25mm
FOV (camp viz. in°)	8.8x7.0 / 15.4x12.3	7.0x5.3 / 12.3x9.2	10.6x7.9 / 18.4x13.8
Zoom optic recom. pentru luneta, x	G1/G2: 1-5 G3/G4: 6-10	G1/G2: 1-5 G3/G4: 6-8	G1/G2/ G3/G4: 1-5
E-zoom	In modul clip-on: x1 In modul monocular: x1/x2/x4		
Distanța de detectare, m (dimensiune obiect: 1.7m x 0.5m, P(n)=99%)	2597	1948	1298
Parametri ecran			
Tip	OLED		
Rezolutie, pixeli	1024x768		
Parametri electronici			
Tip acumulator	Acum.incorp.+ acum. extern InfiRay		
Conexiune USB	USB-C		
Timp functionare maxim*, ore	4 + 7	4.5 + 7.5	
Parametri fizice			
Material exterior	Aliaj de magneziu		
Clasificare IP	IP67		
Telecomanda	Prezent		
Memorie interna	32GB		
Punct ochire, MOA	1	1.5	
Greutate, grame	530	520	460
dimensiuni, mm	146x62x73	138x62x71	132x62x68
Inel adaptor	M52x0.75		

*Timpul de functionare real depinde de folosirea telemetrului cu laser, folosirea functiilor diferite si de Wi-Fi

Din cauza imbunatatirilor continute, producatorul isi rezerva dreptul de a face modificari fara notificare prealabila.

2 Partile si comenzile ale aparatului



- | | |
|-----------------------------------|--------------------------|
| 1- Ocular | 8- protectie obiectiv |
| 2- Inel tip baioneta | 9- lentila obiectiv |
| 3- ▼buton (jos) | 10- Buton pornire/oprire |
| 4- Buton (M) meniu | 11- Microfon |
| 5- Buton camera | 12- Conector Type-C |
| 6- ▲buton (sus) | 13- Sina joasa picatinny |
| 7- reglare focala pentru obiectiv | 14- adaptor luneta |

- | | |
|--------------------------------|--------------------------------|
| W mod imagine White hot | Wi-Fi |
| B mod imagine Black hot | iesire video |
| R mod imagine Red hot | calibrare automata |
| C mod imagine color | tip cruce G1/G2/G3/G4 |
| mod imagine padure | setari imagine, zeroing |
| mod imagine peisaj | notificare distanta de tragere |
| mod imagine urban | corectare defectiuni pixel |
| E-zoom (mod monocular) | setare data |
| fotografiere | setare timp |
| luminozitate ecran | setare limba |
| telecomanda | setare parametri de fabrica |
| mod motive | informatii sistem |
| claritate imagine | nivel acumulator |
| ultra-clar | |

4 Informatii de utilizare generale

Seria MATE este conceputa pentru uz pe durata lunga. Pentru a asigurarea performanta optima, tineti in minte urmatoarele:

- inainte de fiecare utilizare verificati daca dispozitivul este montat si setat corect.
- inainte de depozitare inchideti capacul obiectivului si asezati dispozitivul in husa de protectie
- dupa folosire opriti dispozitivul
- reparatia/ desasamblarea dispozitivului trebuie facuta de service-ul mentionat pe certificatul de garantie, in caz contrar garantia se anuleaza!**
- dispozitivul este conceput pentru a fi folosit in conditi variabile de temperatura, totusi mutand brusc din frig intr-un spatiu cald poata sa rezulta in aparitia condensului pe exteriorul dispozitivului.

3 Icoane Meniu/status

Pentru evitarea acestei este recomandata sa asteptati 2-3 ora pana porniti dispozitivul.

-pentru o functionare fiabila este recomandat verificarea periodica a aparatului.



4 Garantie

Garantie producator: 3 ani pentru dispozitiv, 1 an pentru acumulator

Garantia consumatorului: 36 luni

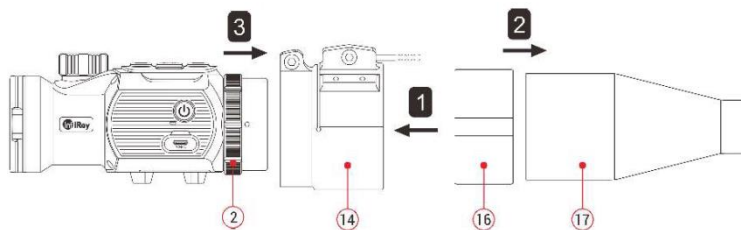
Garantia pentru entitati non-consumator (de exemplu asociatii, etc) : 6 luni.

5 Functiile butoanelor

Buton	Status actual	Comutare scurta	Comutare lunga
Buton pornire/oprire	Oprit	-	Pornire
	Meniu principal	Intrare stand-by	Oprire
	Stand-by	Iesire stand-by	
	Comanda meniu	Salvare si iesire la meniu anterior	
Buton sus ▲	Meniu principal	Schimbare mod imagine	Notif. activ./dezact. distanta tragere
	Meniu/ meniu rapid	navigare sus	-
	Zeroing/ meniu corectare defectiune pixeli	Navigare sus cate un pixel	Navigare sus 10 pixeli
Buton jos ▼	Meniu principal	corect. Apartura	corect. Fundal
	Meniu/ meniu rapid	navigare jos	-
	Zeroing/ meniu corectare defectiune pixeli	Navigare jos cate un pixel	Navigare jos 10 pixeli
	Meniu distanta tragere	Navigare preda	corect. Fundal
Buton camera 	Meniu principal	inregist. Poza	inregist. Video
	Zeroing/meniu corect. Defect. pixeli	Navigare stanga cate un pixel	Navigare stanga 10 pixeli
Buton meniu M	Meniu principal	Deschidere meni rapid	Deschidere meniu
	Meniu/ meniu rapid	Setare si confirmare parametri	Iesire spre meniul principal
	Zeroing/ meniu corectare defectiune pixeli	Navigare dreapta cate un pixel	Navigare dreapta 10 pixeli
Butoane sus+jos ▲+▼	Meniu corectare defectiune pixeli	-	Inrolare la pixeli defecti / revocare
	Meniu zeroing	-	Salv.poz. Zeroing. Setarea cordinata la 0.0
Butoane Camera+ Meniu + M 	Meniu zeroing	-	Iesire spre meniul principal
	Meniu corectare defectiune pixeli	-	
Butoane sus+ Meniu ▲+ M	Meniu principal	-	Schimbare mod: clip-on/ monocular

(14) ► Pentru adaptorul universal inclus în ambalajul camerei termice

(15) (14) include patru inserții cu diametrul exterior de 56 mm și 65 mm. Dacă domeniul dumneavoastră diferă de acesta, va trebui să cumpărați adaptorul corespunzător sau să introduceți



- Împingeți complet inserția (16) în adaptor (14).
- Fixați ferm adaptorul cu inserția pe suportul pentru obiectiv (17) al lunetei de zi.

► Plișați maneta (20) dincolo de „OPEN” original poziția în poziția „ÎNCHIS”. Verificați că adaptorul este sigur și sigur a fost posibil să se stabilească domeniul de aplicare

► În cazul în care acoperă un gol sau lasătură sus:

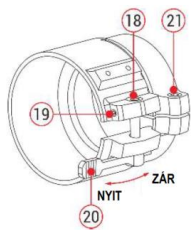
- Slăbiți șurubul de blocare (19) de pe im-cu cheie autobuz (2mm).
- Strângeți șuruburile (18) cu cheia hexagonală (4mm) pentru a regla forța de strângere necesară pentru o fixare fermă și sigură a adaptorului.

- Strângeți șurubul de blocare (19).

► Conectați camera termică MATE la adaptor (14) și strângeți inelul de tip baionetă a ocularului (2) rotindu-l în sens invers acelor de ceasornic pentru a fixa MATE.

► După instalare, verificați dacă centrul imaginii de pe afișajul MATE și punctele încrucișate ale lunetei se potrivesc. Dacă nu, faceți următoarele:

- Slăbiți șurubul de blocare (21) cu cheia hexagonală (4mm).
- Setezi camera termică MATE într-un unghi astfel încât centrele imaginii camerei termice și luneta să se alinieze unul cu celălalt.
- Strângeți șurubul de fixare (21).



modul. Camera termică în modul standby poate fi „trezită” prin apăsarea scurtă a butonului comutatorului principal (10) din nou.

10 Resetare/reglare imagine (numai în modul balast)

Dacă dispozitivul este montat pe o lunetă normală de lunetă de zi ca adaptor pentru cameră termică și reticulul lunetei nu se potrivește în centrul imaginii camerei termice, poziția imaginii termice și a imaginii normale vizibile în lunetă. poate fi suprapus prin deplasarea imaginii camerei termice cu funcția de calibrare a imaginii.

Înainte de a monta MATE pe lunetă, trage cu luneta.

► Montați adaptorul pentru cameră termică MATE pe luneta țintă și repetați pașii de fotografiere menționați mai sus. Distanța până la țintă (distanța de tragere) ar trebui să fie de 100 de metri.

► Măsurați distanța orizontală și verticală dintre punctul de impact al proiectilului și punctul de țintă.

► Când este afișat ecranul de start, apăsați și mențineți apăsat M (meniul; 4) pentru a intra în meniul principal.

► ▲ (sus; 6) / ▼ (jos; 3) apăsând butoanele selectați zero profil de zero (reducere la zero profil;) opțiunea și butonul M (meniul; 4). cu o apăsare scurtă alege un zero profil.

► Apoi selectați reducere la zero (reducere la zero;) opțiunea și apăsați pe scurt, M (meniul; 4) butonul pentru resetare mergi la panoul de control - la

► Suprafața de control de resetare după publicarea lit apăsați scurt a Butonul ▲ / ▼ / M-

kat este imaginea în infraroșu

a muta. Ținând apăsată butoanele, puteți accelera mișcarea imaginii în infraroșu. Setarea are succes dacă centrul imaginii în infraroșu (imaginea termică) și reticulul lunetei se suprapun.

► Pentru a finaliza setarea cu succes, apăsați lung combinația de butoane M (meniul; 4) + (cameră foto; 5) sau apăsați și mențineți apăsată butoanele ▲ (sus; 6) + ▼ (jos; 3) timp de 3 secunde pentru a salva setarea și resetați setarea / imagine pentru a ieși din interfața cu utilizatorul. Poziția de calibrare va fi salvată și valoarea „0.0” va fi atribuită coordonatelor de calibrare. După salvare și atribuire, va apărea ecranul de start.



9 Utilizarea dispozitivului

► Deschideți capacul obiectivului (8).

► Porniți dispozitivul apăsând și ținând apăsat butonul întrerupător principal (10) timp de 3 secunde. După pornire, așteptați aprox. 5 secunde până când apare imaginea termică.

► Focalizare: rotiți selectorul de focalizare a obiectivului (7) pentru a focaliza imaginea subiectului observat.

► Corecție (calibrare):

- Corectarea obturatorului: prin apăsarea scurtă a butonului ▼ (jos; 3), imaginea poate fi corectată prin efectuarea corecției declanșatorului.

- Corectarea fundalului: la apăsarea lungă a butonului ▼ (jos; 3), va apărea mesajul „Acoperiți obiectivul în timpul calibrării”. Închideți parasolarul obiectivului (8) pentru a efectua corectarea fundalului.

► Setarea modului imagine: prin apăsarea scurtă a butonului ▲ (sus; 6), se poate schimba modul actual al imaginii: evidențiere albă / evidențiere neagră / evidențiere roșie / culoare.

► Alte setări de imagine: apăsați scurt butonul M (meniul; 4) pentru a intra în interfața meniului de comenzi rapide pentru a regla zoomul electronic (numai în modul monocular) / luminozitatea / modul subiect / claritatea imaginii.

► Oprire: butonul întrerupător principal (10) aprox. Apăsați și mențineți apăsat timp de 3 secunde pentru a opri dispozitivul.

► Mod standby: în timpul utilizării, dispozitivul poate fi comutat în modul standby prin apăsarea scurtă a butonului comutatorului principal (10)

11 meniul cu comenzi rapide (meniul rapid)

► Când ecranul de start este vizibil, puteți intra în suprafața de control a meniului de comenzi rapide apăsând scurt butonul M (meniul; 4).

► Este posibil să accesați patru funcții: zoom electronic (numai în modul camera termică monoculară), luminozitatea ecranului, modul motiv și claritatea imaginii.

► Opțiunile fiecărei funcții pot fi comutate prin apăsarea scurtă a butoanelor ▲ (sus; 6) + ▼ (jos; 3).

► Apăsând scurt butonul M (meniul; 4), puteți trece la următoarea funcție.

► Apăsați și mențineți apăsat butonul M (meniul; 4) pentru a ieși și a reveni la ecranul de start. Ieșirea este de 5 secunde de inactivitate

(adică nu faci nicio setare) se întâmplă automat.

► Funcții disponibile în meniul de comenzi rapide:

- Zoom electronic (numai în modul monocular): M Prin apăsarea scurtă a butonului (meniu, 4), imaginea poate fi mărită la dimensiunea de 1x, 2x, 3x sau 4x.
- Luminozitatea ecranului: prin apăsarea scurtă a butonului M (meniu, 4), luminozitatea ecranului poate fi reglată la nivelurile 1-4.
- Modul temă: apăsând scurt butonul M (meniu, 4), puteți alege între modurile tematice Pădure, Câmpie și Oraș.
- Claritate imagine: prin apăsarea scurtă a butonului M (meniu, 4), claritatea imaginii poate fi reglată la nivelurile 1-4.

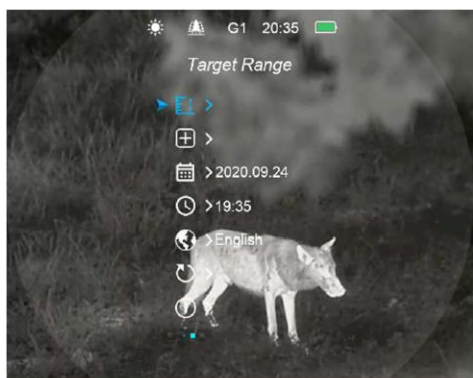


12 Meniul principal

Când este afișat ecranul de start, apăsați butonul M (meniu, 4) timp de 3 secunde pentru a intra în interfața meniului principal.





Cum se efectuează setările:

- Când interfața meniului principal este vizibilă, elementul de meniu dorit poate fi selectat prin apăsarea scurtă a butoanelor ▲(sus; 6) / ▼(jos; 3).



- Apăsând scurt butonul M (meniu, 4), puteți seta parametrii elementului de meniu selectat sau puteți trece la meniul secundar.
- Când interfața meniului principal este vizibilă, puteți ieși din interfața meniului principal și puteți reveni la ecranul de start apăsând butonul M (meniu, 4) timp de 3 secunde.
- Apăsând scurt comutatorul principal (10), puteți salva setarea și puteți reveni la interfața de control superioară.

Conținutul și prezentarea meniului principal

<p>Ultra clar (Ultraclear)</p> 	<p>Activați/dezactivați modul ultra-clar</p> <ul style="list-style-type: none"> ► Accesați meniul principal apăsând și apăsând butonul M (meniu, 4). ► Apăsați butonul ▲(sus; 6) / ▼(jos; 3) pentru a selecta modul ultra clar. ► Apăsați scurt butonul M (meniu; 4) pentru a activa/dezactiva modul ultra clean împreună cu sunetul de calibrare a obturatorului. ► Când modul ultra clean este activat, pictograma modului apare pe bara de stare din partea de jos a ecranului. ► În modul ultra clar, pe înnorat, ploaie, ceață sau alte condiții meteorologice dificile, se poate oferi o imagine mai detaliată în comparație cu cea obișnuită.
<p>Wi-Fi</p> 	<p>Activați/dezactivați Wi-Fi</p> <ul style="list-style-type: none"> ► Accesați meniul principal apăsând și apăsând butonul M (meniu; 4). ► Apăsați butonul ▲(sus; 6) / ▼(jos; 3) pentru a selecta opțiunea Wi-Fi. ► Activați/dezactivați funcția Wi-Fi apăsând scurt butonul M (meniu; 4). ► Când Wi-Fi este pornit, pictograma funcției apare pe bara de stare de pe ecran. ► Dacă Wi-Fi este pornit, camera termică poate fi conectată la APP InfiRay Outdoor.
<p>(Video Output)</p> 	<p>Activați/dezactivați ieșirea imaginii</p> <ul style="list-style-type: none"> ► Accesați meniul principal apăsând și apăsând butonul M (meniu, 4). ► Apăsați butonul ▲(sus; 6) / ▼(jos; 3) pentru a selecta opțiunea ► Prin apăsarea scurtă a butonului M (meniu; 4), activați/dezactivați funcția de ieșire a imaginii. ► Când funcția este activată, pictograma funcției apare în partea inferioară a ecranului. ► Funcția de ieșire a imaginii permite conectarea unui dispozitiv extern de afișare a imaginii sau a unui dispozitiv de înregistrare.
<p>Calibrare automata (Auto shutter calibration)</p> 	<p>Activarea/dezactivarea modului de calibrare automată a obturatorului</p> <ul style="list-style-type: none"> ► Accesați meniul principal apăsând și apăsând butonul M (meniu; 4). ► Apăsați butonul ▲(sus; 6) / ▼(jos; 3) pentru a selecta opțiunea de calibrare automată a obturatorului. ► Apăsați scurt butonul M (meniu; 4) pentru a activa/dezactiva funcția de calibrare automată a obturatorului. ► Când funcția este activată, pictograma funcției apare în partea inferioară a ecranului. ► Dacă funcția este activată, calibrarea obturatorului este efectuată automat când calitatea imaginii se deteriorează.

Selectarea profilului de zero (numai în modul ClipOn)

- Accesați meniul principal apăsând și apăsat butonul M (meniu, 4).
- Apăsăți butonul ▲(sus; 6) / ▼(jos; 3) pentru a selecta opțiunea de resetare a profilului.
- Există patru opțiuni din care puteți alege: G1/G2/G3 / G4.
- Pentru tipul MAH50:
- - G1 și G2 sunt recomandate pentru lunete de zi cu mărire de 1x-5x.
- - G3 și G4 sunt recomandate pentru lunete de zi cu mărire de 6x-10x.

la modelul MAL38:

- - G1 și G2 sunt recomandate pentru lunete de zi cu mărire de 1x-5x.
- - G3 și G4 sunt recomandate pentru lunete de zi cu mărire de 6x-8x.

la modelul MAL25 :

- G1, G2, G3, G4 este recomandat pentru lunete de zi cu mărire de 1x-5x.

- Selectați profilul de resetare corespunzător apăsând scurt butonul M (meniu; 4).



(Zeroing Profile)



Resetare/Ajustare imagine (numai în modul cameră termică)

- Apăsăți și mențineți apăsat M (meniu, 4) pentru a intra în meniul principal.
- Apăsăți butonul ▲(sus; 6) / ▼(jos; 3) pentru a selecta opțiunea de zero
- Apăsăți scurt butonul M (meniu; 4) pentru a intra în interfața de resetare.
- ➤ Mutați imaginea în infraroșu în poziția corespunzătoare prin apăsarea scurtă a butoanelor ▲/ ▼// M.
- ➤ Detalii în „10 Punere la zero / Reglare imagine”. în cap.

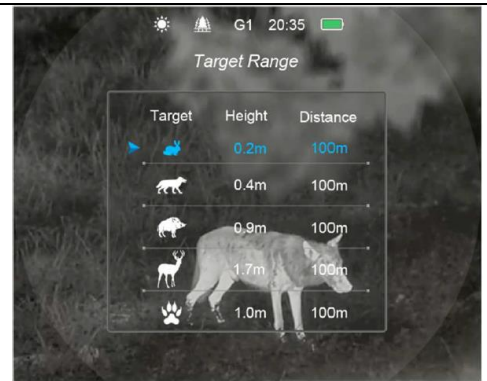
(Zeroing)



Setări de notificare pentru interval

- ➤ Accesați meniul principal apăsând și apăsat butonul M (meniu, 4).
- ➤ Apăsăți butonul ▲(sus; 6) / ▼(jos; 3) pentru a selecta opțiunea Interval țintă.
- ➤ Apăsând scurt butonul M (meniu; 4), intrați în interfața de control a setării de notificare a poligonului de tragere.
- ➤ Există cinci tipuri de pradă din care puteți alege: iepure 🐰, coiot 🐺, mistreț 🐗, căprior 🐇 și unic 🐾. Înălțimea fiecărui tip de pradă corespunde înălțimii de bază valabile pentru o distanță efectivă de 100 de metri.

(Target Range)



- Pentru a alege între tipurile de pradă apăsați butoanele ▲(sus; 6) / ▼(jos; 3) Selecția se poate face apăsând butonul M (meniu; 4).

(Target Range)



- Pentru primele patru tipuri de animale, poate fi setat doar parametrul de distanță cu butoanele ▲ (sus; 6) / ▼ (jos; 3) După setare, apăsați scurt butonul M (meniu; 4) pentru a reveni la interfața de notificare a intervalului.

- ➤ Ultima opțiune conține setări individuale în care pot fi introduși parametrii de înălțime și distanță. Comutarea între setările de înălțime și distanță, precum și revenirea la interfața de notificare a poligonului de tragere, pot fi realizate prin apăsarea scurtă a butonului M (meniu; 4).
- ➤ Pentru a salva setările și a reveni la ecranul de start, apăsați și mențineți apăsat butonul M (meniu; 4).






Corectarea erorilor pixelilor

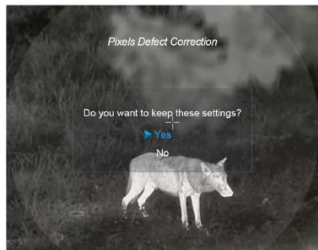
- ➤ Accesați meniul principal apăsând și apăsat butonul M (meniu; 4).
- ➤ Selectați elementul de meniu Pixels Defect Correction apăsând butonul ▲(sus; 6) / ▼(jos; 3).
- ➤ Apăsăți butonul M (meniu; 4) pentru a intra în interfața de corectare a erorilor de pixeli.
- ➤ O reticulă va apărea în mijlocul ecranului și numărul de pixeli incorecți care au suferit corecție va fi afișat în partea inferioară a ecranului.

(Pixels Defect Correction)



- ➤ Mutați reticulul (cursorul) la pixelii defecte apăsând tastele ▲/ ▼// M.
- ➤ După ce ați selectat pixelul greșit, apăsați și mențineți apăsați tastele ▲(sus; 6) / ▼(jos; 3) în același timp pentru corectarea pixelilor.

<p>Confirmarea corectării cu succes a pixelului este indicată de mesajul „Add” care apare pentru scurt timp în partea de jos a ecranului.</p> <ul style="list-style-type: none"> ➤ Menținând din nou apăsat butoanele ▲(sus; 6) / ▼(jos; 3) în aceeași poziție, corectarea poate fi ștearsă, ceea ce este indicat de mesajul „DEL” care apare pentru scurt timp. 	<p>➤ Cantitatea afișată de pixeli defecte se modifică odată cu adăugarea și ștergerea.</p> <p>➤ Pentru a corecta pixeli defecte suplimentari, repetați pașii de mai sus.</p> <p>➤ Pentru a finaliza operațiunea de corectare, apăsați și mențineți apăsat butonul (cameră) + M (meniu; 4) până când apare un mesaj prin care se solicită confirmarea sau renunțarea la salvare (Doriți să păstrați aceste setări?". "Da" Când alege (da), ieși cu salvare, când alegi „Nu” ieși fără salvare.</p> <p>➤ Pentru a selecta, apăsați ▲(sus; 6) / butonul ▼ (jos; 3) și apăsați butonul M (meniu; 4) pentru a confirma selecția.</p> <p style="text-align: center;">Setarea datei sistemului</p> <p>➤ Accesați meniul principal apăsând și apăsat butonul M (meniu; 4).</p> <p>➤ Prin apăsarea butonului ▲(sus; 6) / ▼(jos; 3) selectați elementul de meniu Data. Data este afișată în format an/lună/zi.</p> <p>➤ Vă puteți deplasa între an, lună și zi apăsând scurt butonul M (meniu; 4).</p> <p>➤ Prin apăsarea butonului ▲(sus; 6) / ▼(jos; 3) introduceți data corectă</p> <p>➤ Pentru a salva și a ieși, apăsați și mențineți apăsat M (meniu; 4).</p>	<p style="text-align: center;">Limba (Language)</p> <p style="text-align: center;"></p>	<ul style="list-style-type: none"> ➤ ➤ Selectați elementul de meniu Ora apăsând butonul ▲(sus; 6) / ▼(jos; 3). Ora este afișată în format de 24 de ore. ➤ ➤ Vă puteți deplasa între ore și minute apăsând scurt butonul M (meniu; 4). ➤ ➤ Apăsați butonul ▲(sus; 6) / ▼(jos; 3) pentru a seta ora corectă. ➤ ➤ Pentru a salva și a ieși, apăsați și mențineți apăsat butonul M (meniu; 4). <p style="text-align: center;">Setarea limbii</p> <ul style="list-style-type: none"> ➤ Accesați meniul principal apăsând și apăsat butonul M (meniu; 4). ➤ Selectați elementul de meniu pentru limbă apăsând butonul ▲(sus; 6) / ▼(jos; 3). ➤ Intrați în submeniul limbii apăsând scurt butonul M (meniu; 4). ➤ Apăsați butonul ▲(sus; 6) / ▼(jos; 3) pentru a selecta limba dorită (engleză, germană). ➤ Pentru a salva, apăsați scurt butonul M (meniu; 4). ➤ După confirmarea selecției limbii, interfața de utilizator a meniului principal revine automat. <p style="text-align: center;">Resetați la setările implicite din fabrică</p> <ul style="list-style-type: none"> ➤ Apăsați și mențineți apăsat M (meniu; 4) pentru a intra în meniul principal ➤ Apăsați butonul ▲(sus; 6) / ▼(jos; 3) pentru a selecta elementul de meniu Factory Reset. ➤ ➤ selectați „Da” sau „Nu”. ➤ ➤ Pentru a salva și a ieși, apăsați și mențineți apăsat butonul M (meniu; 4). ➤ ➤ Dacă este selectat „Da”, valorile implicite din fabrică vor fi returnate și dispozitivul va reporni. Dacă este selectat „Nu”, resetarea nu va fi efectuată și ecranul principal va reveni.
<p style="text-align: center;">Data (Date)</p> <p style="text-align: center;"></p>	<p style="text-align: center;">Ora (Time)</p> <p style="text-align: center;"></p> <p>Setarea orei</p> <ul style="list-style-type: none"> ➤ Apăsați și mențineți apăsat M (meniu; 4) pentru a intra în meniul principal. ➤ 	<p style="text-align: center;">(Factory Reset)</p> <p style="text-align: center;"></p>	<p style="text-align: center;">Resetați la setările implicite din fabrică</p> <p style="text-align: center;"></p>



- Accesați meniul principal apăsând și apăsat butonul M (meniul; 4).
- Apăsând butonul ▲(sus; 6) / ▼(jos; 3), selectați elementul de meniu Obține informații despre dispozitiv (Informații).
- Apăsați scurt butonul M (meniul; 4) pentru a introduce informațiile afișate
- Informațiile dispozitivului afișate sunt următoarele: model, versiunea GUI (interfață grafică utilizator), PN (număr produs), SN (număr de serie), versiune hardware.
- Ținând apăsat butonul M (meniul; 4), puteți ieși din interfața de informații despre dispozitiv.



13 Realizarea de fotografii și videoclipuri

Camerele termice aparținând seriei MATE au 32 GB memorie încorporată pentru stocarea fotografiilor și înregistrărilor video. Numele fișierelor care conțin fotografii și înregistrări video se bazează pe datele de timp, prin urmare, înainte de a utiliza funcția de înregistrare foto/video, se recomandă efectuarea setării orei ordonând sincronizarea orei în meniul principal sau în „Setări” meniul aplicației. Ghidul care conține utilizarea APP-ului poate fi descărcat de pe site-ul producătorului (www.infirayoutdoor.com).

- Când este afișat ecranul de start, o fotografie poate fi făcută apăsând butonul (cameră foto; 5). Pictograma camerei clipește pe ecran pentru o secundă, imaginea rămâne nemișcată în timp ce funcția funcționează.

- Fotografiile vor fi salvate în memoria încorporată.



Inregistrare video

- Când este afișat ecranul de start, țineți apăsat pentru a începe înregistrarea (camera; 5) apasand butonul
- Contorul timpului de înregistrare este afișat în partea de sus a ecranului în format oră: minut.
- Fotografia poate fi făcută și în timpul înregistrării. (cameră foto; 5) prin apăsarea scurtă a butonului
- În timpul înregistrării unui videoclip, meniul rămâne utilizabil.

- Opreți înregistrarea și salvați înregistrarea apăsând din nou butonul (cameră foto; 5).
- Fotografiile și înregistrările video vor fi salvate în memoria încorporată.



- Dosarele sunt denumite IMG_ora_minut_secunda_XXX.jpg (pentru fotografii) și VID_ora_minut_secunda_XXX.mp4 (pentru înregistrări video). Ultimele trei cifre nu pot fi resetate.
- Când un fișier este șters, numărul corespunzător nu poate fi atribuit unui alt fișier.
- Durata maximă a unei înregistrări video poate fi de 5 minute. Dacă pregătirea înregistrării durează mai mult decât aceasta, partea din înregistrare care depășește 5 minute va fi salvată automat ca fișier nou.
- Numărul de fișiere depinde de capacitatea memoriei încorporate.

- Verificați în mod regulat capacitatea rămasă a memoriei încorporate.

Descărcați înregistrările pe alt suport de date cât mai curând posibil pentru a avea suficient spațiu disponibil pentru salvarea noilor înregistrări.

- - Datele grafice (bara de stare, pictograme, ecran de meniu) nu sunt suprapuse înregistrărilor video sau fotografiilor.

Acces la conținutul memoriei încorporate

Memoria încorporată a camerei termice care este pornită și conectată la un PC va fi recunoscută ca memorie flash care conține fotografii și înregistrări video, de pe care imaginile și înregistrările video pot fi copiate pe computer.

Conectați-l la computer cu cablul USB.

- Kapszolja be a készüléket.
- Kattintson duplán a „Sajátgép (Számítógép)” ikonra a Windows operációs rendszerrel működő számítógépen, majd keresse meg és kattintson duplán az „Infiray” nevű eszközre, majd újabb dupla kattintás az „Internal_Storage” ikonra a beépített memória tartalmának megnyitásához.
- A készítési idejük alapján elnevezett fájlok a memóriába lépést követően válnak megjeleníthetővé.
- Válassza ki a másolni vagy törölni kívánt mappát, illetve fájlt.

14 Notificare de interval

Distanța de tragere poate fi determinată cu o funcție de notificare pe care un sac este animalul aflat în raza de tragere (eficientă).

- Când este afișat ecranul de start, apăsați timp de 3 secunde ▲ (sus; 6) pentru a intra în interfața de notificare a intervalului.
- Tipul și înălțimea prăzii și poligonul efectiv de tragere sunt afișate în partea inferioară a interfeței de notificare a poligonului de tragere. Liniile de măsurare sunt transformate în marcaje orizontale fixe.
- Sunt disponibile cinci animale de referință prestabilite:

- Cerb () – 100 m, 1,7m
- Mistret () – 100 m, 0,9m)
- Coyot () – 100 m, 0,4m
- Iepure () – 100 m, 0,2m

- Unic (🐾 100 m, 1,0m

- Distanța dintre cele două linii orizontale este marea înălțimii setării curente a distanței.
- Dacă înălțimea țintei dintre linii este mai mare decât distanța dintre linii, înseamnă că ținta se află în intervalul efectiv.



- ➤ dacă pe dispozitiv este afișată interfața de notificare a poligonului de tragere, a
- Apăsând butonul ▼ (jos; 3), puteți schimba tipul de pradă.
- ➤ Setările de bază pot fi modificate în meniul principal (inclusiv date despre distanța animalului și înălțimea animalului).
- ➤ Apăsați lung butonul ▲ (sus; 6) din nou pentru a ieși din interfața de notificare a intervalului și a reveni la ecranul de start.

Funcție Wi-Fi

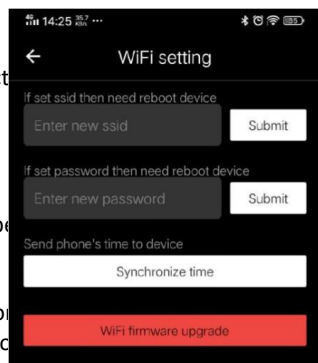
Seria MATE este echipată cu un modul Wi-Fi, deci este extern wireless poate fi conectat la dispozitive (tabletă, smartphone).

- ➤ Pentru a intra în meniul principal, apăsați și mențineți apăsat butonul M (meniul; 4).
- ➤ Apăsați butonul ▲ (sus; 6) / ▼ (jos; 3) pentru a selecta opțiunea de meniu Wi-Fi.
- ➤ Apăsați scurt butonul M (meniul; 4) pentru a activa/dezactiva funcția Wi-Fi.
- ➤ Căutați semnalul Wi-Fi numit „XXXX-xxxxxx” pe dispozitivul extern. „XXXX” este modelul și „xxxxxx” este numărul de serie.
- ➤ Selectați semnalul Wi-Fi, introduceți parola pentru a vă conecta. Parola implicită este 12345678
- ➤ După o conexiune Wi-Fi reușită, utilizatorul poate controla funcțiile camerei termice de pe dispozitivul extern cu ajutorul APP-ului.
- ➤ Porniți aplicația InfiRay Outdoor pe dispozitivul dvs. mobil (vezi capitolul „21 Actualizări și InfiRay Outdoor”).

Setarea numelui și parolei Wi-Fi

Numele și parola Wi-Fi pot fi schimbate pe seria MATE folosind aplicația InfiRay Outdoor.

- ➤ Setări InfiRay Outdoor
- ➤ unelte din meniu
- ➤ se poate face făcând clic pe pictograma
- ➤ introduce.
- ➤ Introduceți și validați
- ➤ noul nume Wi-Fi
- ➤ (SSID) și parola.
- ➤ Noile setări se aplică numai pe dispozitivul
- ➤ după repornirea camerei
- ➤ va intra în vigoare.
- ➤ La opțiunea de sincronizare oră
- ➤ cu un clic, setarea orei MATE pe dispozitivul
- ➤ orei mobile.

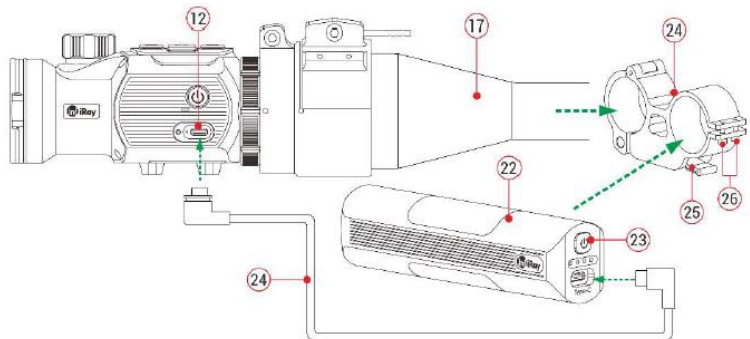


Atenție! Numele și parola Wi-Fi sunt, de asemenea, resetate la setările implicite din fabrică ca urmare a resetării din meniul (revenire la setările implicite din fabrică).

16 Alimentare externă de la acumulator

Ambalajul membrilor seriei MATE include și un acumulator profesional IBP-4 In-fiRay (22), care este rezistent la șocuri, rezistent la apă, ușor și perfect pentru utilizare în aer liber.

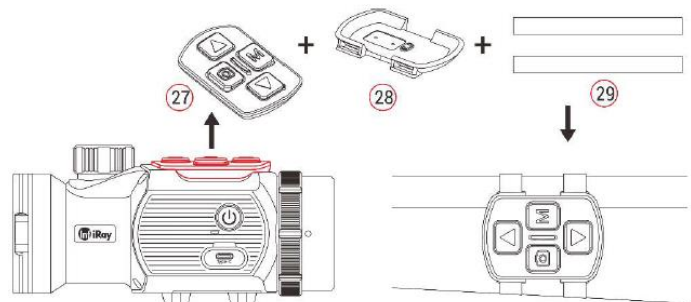
- ➤ Introduceți acumulatorul IBP-4 InfiRay (22) în inelul mai mic al ansamblului bateriei (24) găsit în pachet și strângeți șuruburile (26) cu cheia hexagonală (2mm).
- ➤ Montați ansamblul bateriei (24) cu capacul bateriei IBP-4 InfiRay (22) pe lunetă (17). Închideți pârghia de eliberare rapidă a acumulatorului (25) pentru a fixa acumulatorul.
- ➤ Ansamblul bateriei se potrivește cu majoritatea lunetelor de zi cu diametrul tubului de 30 mm.
- ➤ După instalare, conectați cablul de alimentare (24) la mufa USB-C (12) a camerei termice Mate și la acumulatorul.
- ➤ Apăsați comutatorul principal al acumulatorului (23) pentru a verifica capacitatea disponibilă a bateriei. Detalii în ghidul de utilizare a pachetului de baterii IBP-4 InfiRay.



Reguli de siguranță

- ➤ Utilizați numai un încărcător standard pentru încărcare pentru a evita funcționarea defectuoasă.
- ➤ Nu scurtcircuitați contactele bateriilor și ale dispozitivului.
- ➤ Aparatul nu poate fi utilizat dacă temperatura exterioară depășește 60°C.
- ➤ Nu aruncați dispozitivul și acumulatorul în foc.
- ➤ La temperaturi externe scăzute, performanța bateriei scade, ceea ce nu înseamnă o defecțiune.

17 Telecomanda



Modulul tastaturii MATE poate fi scos din carcasa dispozitivului și poate fi montat pe orice parte a armei ca telecomandă cu accesoriul însoțitor.

- ➤ Scoateți modulul tastaturii (27) din carcasa Mate.
- ➤ Montați modulul tastaturii (27) pe placa de bază (28) inclusă în pachet.
- ➤ Așezați cele două curele magnetice (29) pe placa de bază (28) și atașați modulul la partea corespunzătoare a armei.
- ➤ De acum înainte, Mate poate fi operat prin telecomandă.

- ➤ Telecomanda are o baterie încorporată, astfel încât poate fi utilizată continuu mai mult de 3M de zile.
- ➤ Dacă bateria se epuizează, așezați modulul tastaturii (27) înapoi pe carcasa camerei termice Mate, unde se încarcă automat prin piciorul de contact cu arc.

18 Inspecție

Se recomandă inspecția dispozitivului înainte de fiecare utilizare.

- ➤ Inspecție externă (nu trebuie să existe fisuri pe carcasă).
- ➤ Verificarea lentilei frontale și a lentilei ocularului (fără zgârieturi, fisuri, murdărie).
- ➤ Verificarea bateriei reîncărcabile (încărcată complet) și a contactelor (fără precipitare de sare, oxidare).
- ➤ Verificarea butoanelor/comenzilor (de asemenea, trebuie să funcționeze corespunzător în timpul utilizării).

19 Întreținere

Aparatul necesită întreținere de cel puțin două ori pe an, adică acoperă următoarele:

- ➤ Ștergeți suprafețele din plastic și metal ale camerei termice pentru a îndepărta praful și murdăria. Pentru curățare se poate folosi grăsimea siliconică.
- ➤ Curățarea contactelor electrice și a contactelor acumulatorului cu un agent de curățare fără grăsimi.
- ➤ Verificarea și curățarea lentilei frontale și a lentilei ocularului, dacă este necesar, cu instrumente speciale de curățare pentru acest tip de lentilă.

20 Posibile erori și soluția lor

În tabelul de mai jos, puteți găsi posibilele erori și posibilele soluții ale acestora. Dacă soluțiile sugerate nu conduc la rezultate, contactați serviciul post-vânzare indicat pe cardul de garanție.

Erori	Posibile cauze	Posibile soluții
Camera termică nu poate fi pornită.	Bateria e descărcată.	Încărcați bateria sau utilizați acumulatorul InfiRay.
Camera termică nu funcționează cu telecomanda.	Bateria din telecomandă este descărcată.	Pentru a încărca, așezați modulul tastaturii înapoi pe carcasa camerei termice Mate.
Poza este prea întunecată.	Nivelul de luminozitate a ecranului este scăzut.	Reglați luminozitatea ecranului.
Imaginea este neclară, confuză, neregulată, pe ea apar benzi.	Necesita calibrare.	Efectuați calibrarea c. descrise în capitol
Pictogramele sunt clar vizibile, dar imaginea este neclară.	Obiectivul nu este focalizat corespunzător.	Reglați pe cadranul de focalizare al obiectivului.
Fără ieșire video analogică.	Pe suprafața lentilelor s-a acumulat praf, ceață sau gheață.	Ștergeți murdăria cu instrumentul adecvat de curățare a lentilelor sau așteptați aprox. 4 ore pentru ca dispozitivul să preia temperatura ambiantă.
	Funcția de ieșire video nu este activată.	În meniul principal, activați funcția de ieșire video (ieșire imagine).
Locația lovită nu se potrivește cu locația țintă.	Cablul de date nu acceptă transferul de date.	Înlocuiți cablul.
	Este necesară o resetare.-Zeroing	Urmați pașii Zero/Imagine Setup din Capitolul 12.
	Profil de resetare incorect.	Verificați resetarea profilului Zero.

21 Actualizări și InfiRay Outdoor

Cu ajutorul InfiRay Outdoor, transferul de imagini în timp real sau actualizarea firmware-ului se poate realiza pe camerele termice aparținând seriei MATE cu un smartphone sau tabletă conectat la Wi-Fi.

De asemenea, puteți găsi un manual de utilizare pe site-ul oficial al InfiRay Outdoor www.infirayoutdoor.com.

Aplicația InfiRay Outdoor

- ➤ „Aplicația InfiRay Outdoor” este a
- ➤ www.infirayoutdoor.com salut-
- ➤ sunteți disponibil pe site-ul web Talos
- ➤ poate fi descărcat din App Store. THE
- ➤ îl poți folosi pentru a descărca
- ➤ Codurile QR de mai jos.
- ➤ După ce descărcarea este completă, deschideți-o
- ➤ și aplicația InfiRay Outdoor.
- ➤ Dacă dispozitivul mobil și camera termică sunt deja conectate, deschideți traficul de date mobile pe dispozitivul mobil. Dacă camera termică este conectată la Internet, este afișat un mesaj care oferă actualizare. Faceți clic pe „Acum” pentru a descărca actualizări sau „Mai târziu” pentru a amâna.
- ➤ Aplicația InfiRay Outdoor își amintește ultimul dispozitiv conectat. Datorită acestui fapt, atunci când aplicația InfiRay este deschisă, dispozitivul mobil găsește automat actualizarea chiar dacă



camera termică nu este conectată la dispozitivul mobil. Când o actualizare devine disponibilă și dispozitivul mobil este conectat la Internet, acesta descarcă mai întâi actualizarea. După conectarea camerei termice la un dispozitiv mobil, actualizarea se va face automat.

- ➤ După finalizarea actualizării, dispozitivul va reporni și va fi gata de utilizare.

22 Certificat de conformitate

Pe baza testelor producătorului, dispozitivul îndeplinește cerințele

Directivile 2014/53UE și 2011/65/UE.

WLAN: 2.402-2.480 GHz (UE)

Puterea transmițătorului fără fir <20dBm (UE)

Informații despre producător



InfiRay Technology Co., Ltd.

Add: 11th Guiyang Street, YEDA, Yantai, P.R. China

Tel: 0086-400-998-3088

Email: infirayoutdoor@infiray.com

Web: www.infirayoutdoor.com

23 Garantie

Vezi certificat de garantie

Garanția producătorului: 3 ani, 1 an pentru baterie

Garanția consumatorului: 36 luni



www.lhoutdoor.ro
lhoutdoor@gmail.com
+40743170833

Str. Homorod Nr.8A.,
Odorheiu Secuiesc,
Cp. 535600, Jud. Harghita,
Romania